

# Comment impulser l'Economie Circulaire dans les opérations de travaux du BTP ?

Mardi 29 Juin 2021 - 9h30-12h30 > Visioconférence

**REPLAY** ▶ ▶ ▶ [GT#5 - Economie Circulaire & BTP - YouTube](#)

/ ORDRE DU JOUR



**75** Participants connectés

GT # 5

ECONOMIE  
CIRCULAIRE

& BTP

## Partie 1 – Accompagnement des MO en région Sud : Suivi des 5 opérations

- Un rôle à jouer pour les maîtres d'œuvre - SYNTEC : Olivier Poulet
- Rappel de la démarche d'accompagnement – Altereo/Région Sud : Frédérique Campanella et Barbara CHOLLEY
- Opération MARNATA - Ville de Toulon : Francine CHOCKRON
- Opération de démolition / construction /réhabilitation d'un complexe scolaire - Ville de six-fours : Ali Benyoub
- Opération MAZENOD - Euroméditerranée : Axelle AIMARD
- Pépinières d'entreprises de Pertuis – Aix Marseille Provence Métropole : Florence PANICALI
- Ligne 4 du tramway - Métropole Nice Cote d'Azur : Frédéric FERBER
- Actualisation de la Charte chantier vert - Métropole Nice Cote d'Azur : Silvia PELEGRI

## Partie 2 : Autres démarches d'accompagnement des MO en France

- Économie circulaire et bâtiment : Comprendre et entreprendre : une opération collective sur mesure en Normandie - Région Normandie : Emmanuelle ONNO, Chloé SAINT MARTIN
- DEMOCLES accompagne 50 maîtres d'ouvrage pour une meilleure gestion et prévention des déchets de chantier du bâtiment - Démoclès : Océane LE GENDRE
- WASTE2BUILD - Synéthic et Métropole de Toulouse : Patrick BERNARD



## PARTIE 1 : L'accompagnement des Maîtres d'ouvrage en région Sud

Un rôle à jouer pour les maîtres d'œuvre - SYNTEC : Olivier POULET

### Un regard sur nous mêmes



Le MOE : concepteur et prescripteur  
↳ Un maillon indispensable

Concepteur : une bonne connaissance du sol, des matériaux,  
Savoir conseiller et convaincre le MOA;

Prescripteur : Impose les choix dans critères d'AO des entreprises,  
et les prescriptions techniques dans les CCTP;

Mais nos collaborateurs ne sont pas tous préparés,  
peu de réflexe encore aujourd'hui,  
aller au plus simple !

**Q : [09:44] Alexandra SANTINI - Pouvez-vous donner des exemples de critères de jugement relatifs à l'économie circulaire dans les marchés de MOE?**

**Q : [09:50] Séverine PONS - L'utilisation de matériaux locaux type pierre pour revêtement n'est pas du tout appliqué et on achète encore en chine avec les problèmes actuels de flambée des prix et d'acheminement laborieux et surtout temporairement ingérable. Le critère prix prime toujours, comment faire pour faire changer ceci ?**

R : Le choix, si prix de 30% et technique 70 % sans chercher le moins disant

Au niveau de la MOE il faut demander par ex lors de l'AVP il faut une analyse de variante, XXXX  
Exemple NCA : impose da réutilisation de X% (30%) de matériaux issus de la région, ou de matériaux recyclés issus de la chaussée

R : F. Campanella 2.12

**Q [09:55] Julien Chauvel, Métropole Nice - Séverine, des niveaux mini de réemploi local dans le CCTP et un critère prix non majoritaire, est-ce que qq te bloque là-dessus?**

**Q [09:56] Séverine PONS -Travaillant en tant que MO avec les espaces publics (moe° je vois que ceci n'est pas pris en compte et que l'on continue à s'approvisionner en chine**

**[09:57] Séverine PONS (Invité) : J'essaye de les sensibiliser mais ce n'est pas simple !**

Rappel de la démarche d'accompagnement et suivi de 5 opérations –  
Altereo : Frédérique CAMPANELLA



## GT # 5

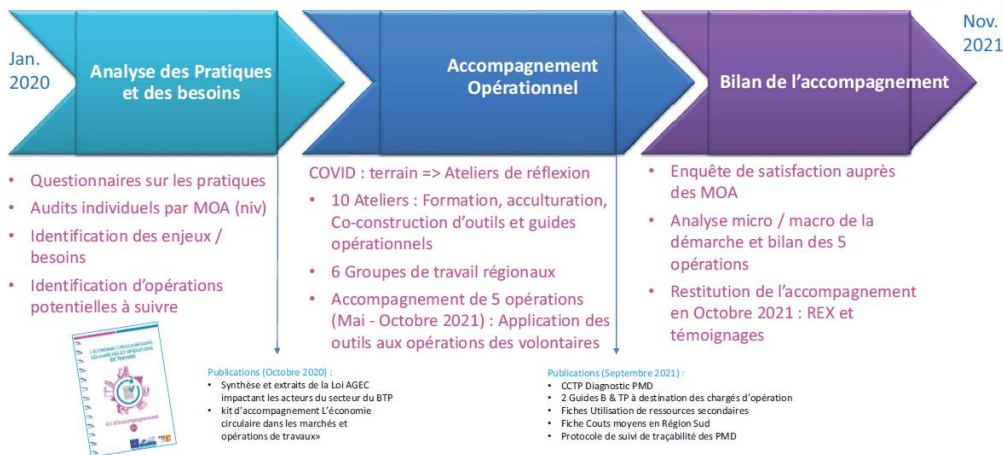
## ECONOMIE CIRCULAIRE

## & BTP

### Accompagnement de 10 Maîtres d'Ouvrage en région Sud



#### • La démarche BTP



### Opération MARNATA - Ville de Toulon : Francine CHOCKRON excusée – Lionnel RIQUELME

#### Projet Marnata à Toulon

#### Intégrer le plus en amont possible une démarche d'Economie Circulaire

Lancement d'une AMO étude de programmation avec une mission spécifique « économie circulaire ».

Etude qui intègre un diagnostic « produits, matériaux, déchets » en vue de limiter la production de déchets, d'évaluer les réemplois possibles, d'améliorer le tri sur chantier et d'orienter les flux vers des installations de recyclages.

Ce diagnostic constituera le point de départ T0 d'une bonne traçabilité de l'ensemble des Produits Matériaux Déchets produits dans le cadre de la présente opération, d'où l'importance d'une bonne qualification, quantification et localisation de chaque Produit Matériau Déchet.

Ce diagnostic ressources ciblera les principales ressources à enjeux. Il précisera les Produits Matériaux réemployables, les techniques de dépose et de conditionnement précises, les solutions de stockage et identifiera les éventuels repreneurs.

La prestation attendue concerne les éléments suivants :

- Partie visible des bâtiments ;
- Les niveaux en sous-sol (ex : fondations, équipements enterrés...) ;
- Les espaces verts y compris clôture, portail, équipements extérieurs... ;
- Les voiries concernées par le projet ;
- Les déchets non constitutifs du bâtiment tels que le mobilier et autres déchets résiduels.

L'étude permettra de préciser l'ambition de la commune sur ce sujet et de formaliser les exigences envers le maître d'œuvre dans le dossier de consultation.

Ville de Toulon > [www.toulon.fr](http://www.toulon.fr)



**Q [10:10] DOMINICI Johan - diagramme de GANTT ?**

**Q : [10:11] LEYINDA Rebecca - Quel logiciel avez vous utilisé pour l'élaboration du planning?**

R : B. CHOLLEY : Oui, diagramme de Gantt qui est très répandu en gestion de projets, tous secteurs confondus. Il est particulièrement adapté au monde du bâtiment : sur un chantier, les tâches sont interconnectées. Elles doivent respecter un ordre chronologique strict. Par exemple, il faut avoir terminé les canalisations pour poser les équipements de salle de bain, et ainsi de suite. Excel ça fonctionne, mais il existe aussi des logiciels spécifiques comme MS Project, et plein d'autres...



GT # 5

ECONOMIE  
CIRCULAIRE

& BTP

## Opération de démolition / construction /réhabilitation d'un complexe scolaire - Ville de Six-Fours : Ali BENYOUB



### **Objectifs du MO**

#### **Enjeux:**

- Economie de la ressource à travers l'Eco-conception, l'utilisation de ressources secondaires
- Planification des chantiers donc lancement d'études amont pour caractériser le potentiel de matériaux de réemploi et les matériaux valorisables
- Mieux trier en vue du réemploi / du recyclage et choix de filières en fonction de la hiérarchie des modes de traitement
- Utilisation de matériaux réemployés/réutilisés/recyclés.
- Meilleure traçabilité des matériaux et des déchets.
- Label E+ / C-

### **Mesures et techniques incorporées dans le projet et/ou évoquées pour leurs inclusions:**

#### **DECONSTRUCTION / TRI DES DECHETS / 7 FLUX**

- 1-Incorporation du béton bas-carbone dans la structure du bâtiment projeté: à étudier
- 2-Déconnection du réseau d'évacuation des eaux pluviales : En cours d'étude
- 3-Mise en place du béton de terre pour les bassins de rétention d'eau: en cours d'étude
- 4-Réutilisation des arbres de platanes sur site: à étudier
- 5-Verdissement des cours d'écoles et créations des îlots de chaleur: en cours d'étude
- 6-Sourcing des carrières et centrales de réemploi de proximité: inclus dans le Diag PMD
- 7-Sourcing des écoles pour le réemploi du mobilier scolaire: MO/AMO/PMD
- 8-Sourcing des associations locales et artisans locaux pour les matériaux à revaloriser MO/AMO/PMD

**Q [10:28] DAUDE Gerald - Il existe les missions de base et les missions complémentaires pour un MOE ou un AMO. Très intéressant comme présenté d'avoir le détail des missions complémentaires. A t-on en parallèle des ratios et des coûts qui peuvent aider les MO à déterminer ce que peut lui coûter l'intégration des mesures dédiées à la notion d'Economie Circulaire par rapport à une mission classique MOE ou AMO. Très important pour inciter les MO.**

**R Ali BENYOUB :** Dépend de l'ampleur du projet, sortir les missions des coûts forfaitaires, ça représente des temps passé

**Q [10:29] Jérémie JOUBERT - Waw, c'est un très beau projet... bravo pour cette prise en compte la plus exhaustive possible des diverses dimensions du développement durable d'un bâtiment au sein de son quartier (îlot de chaleur urbain, revitalisation du quartier, écomatériaux). A mon sens, vous illustrez bien à quel point des stratégies d'économie circulaire gagnent à s'inscrire dans un cadre plus général de qualité environnementale globale du bâti.**

## Opération MAZENOD - Euroméditerranée : Axelle AIMARD



GT # 5  
ECONOMIE  
CIRCULAIRE  
& BTP

Présentation de l'opération



Economie circulaire – phase consultation des entreprises

- Retour d'expérience utilisation SEVE :
  - Permet d'avoir une vision détaillée des moyens/solutions proposées
  - Propositions de variantes vertueuses
  - Nécessité de bien cadrer les prestations à modéliser : écarts importants sur certains indicateurs selon les différentes entreprises
  - Utilisation de SEVE sur une autre opération d'aménagement : notation globale
- Proposition de l'entreprise retenue sur le volet développement durable
  - Démarche générale d'emploi des agrégats d'enrobés
  - Utilisation de matériaux de remblais recyclés

Pépinières d'entreprises de Pertuis – Aix Marseille Provence Métropole :  
Florence PANICALI

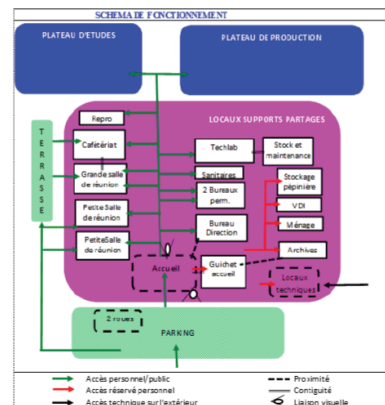
Le programme de l'opération

La Pépinière de Pertuis héberge spécifiquement des **entreprises innovantes tournées vers les énergies renouvelables, le prototypage industriel et le développement durable.**

Objectif :

- 16 entreprises sur le plateau d'étude modulable
- 8 entreprises sur le plateau de production

Typologie	Surface utile totale
Locaux supports partagés	512
Surface locative totale	1550
Plateau d'études	560
Plateau de production	990
Total SU	2062
Total SP	2502
Total SHON	2689





## GT # 5

## ECONOMIE CIRCULAIRE

## & BTP

## Objectifs en matière d'Economie circulaire

- Déconstruction sélective des bâtiments :
  - Réemployer/valoriser au maximum les ressources/déchets
  - Mettre en place un processus de traçabilité au début, pendant et en fin du chantier
- Ecoconception du nouveau bâtiment et des espaces extérieurs:  
Utilisation des ressources secondaires, de matériaux bio et géosourcés

### Ligne 4 du tramway - Métropole Nice Côte d'Azur : Frédéric FERBER



#### Diagnostic prévu à l'automne :

- ⇒ Détermination des volumes de matériaux selon le tracé, les profils retenus et les emprises complémentaires à acquérir
- ⇒ Programme de sondages avec identification des matériaux selon le GTR pour la réutilisation des matériaux extraits
- ⇒ Evaluation des démolitions de bâtis dans les emprises complémentaires et des matériaux réutilisables
- ⇒ Prospective des terrains pouvant servir de zone de tri des matériaux extraits, voir de concassage pour réutilisation sur l'axe du projet ligne 4
- ⇒ Sourcing (analyse du marché fournisseur) :
  - Cartographie des carrières et centrales de : granulats, pierres, bétons, enrobés
  - Recherche de critères environnementaux et sociétaux pour l'approvisionnement
- ⇒ Recherche des partenaires au niveau départemental bénéficiant de plateforme de recyclage
- ⇒ Croisement des besoins déblais/remblais des projets connexes et concomitants à l'axe de la ligne 4
- ⇒ Evaluation des différents projets métropolitains, voir départementaux et régionaux
- ⇒ Définition et mise en œuvre de l'économie circulaire dans l'écoconception des espaces publics et particulièrement des P+R (matières premières minimisées, circuit court pour les nouveaux matériaux, recyclage des matériaux lors des libérations d'emprises, ...)



## Démarche d'actualisation de la charte Chantier vert : 2 appels à manifestation d'intérêt en parallèle

### AMI Chantier propre® (sept 2020-avril 2021) :

- De l'Institut de Formation et de Recherche du BTP PACA (IFR BTP), en lien avec la Fédération Régionale du Bâtiment et l'ADEME
- Participation MNCA : 11 694,08 € TTC
- **Audit des services et actualisation de la charte Chantier vert de NCA**



### AMI « Accompagnement à l'intégration de l'économie circulaire dans les marchés et opérations de travaux » (sept 2020-déc 2021) :

- De la **Région Sud**, en partenariat avec le programme LIFE Smart Waste et l'ADEME
- 10 MO lauréats dont NCA
- **Montée en compétence des services NCA/VDN/CCAS en termes d'économie circulaire** : ateliers + co-production kit accompagnement + Ligne 4 Tramway « opération vitrine »



Mise en œuvre déléguée au BE ALTEREO, mandaté par l'IFR BTP et la Région Sud

## Défis à relever

### Défis à court et moyen terme :

- Conforter le niveau 1 [de la Région Sud] (réglementation, prévention, tri et traçabilité des déchets...) : **la charte est indispensable pour pouvoir faire face aux nouvelles dispositions règlementaires**
- Déployer le niveau 2 (réemploi/réutilisation/recyclage, matériaux alternatifs, économie de la ressource...)

→ Réussir la mise en œuvre opérationnelle de la charte : Budget + Moyens humains

### Défis à moyen et long terme :

- Préparer le niveau 3 [de la Région Sud] « Démarche globale d'Economie circulaire » (transversalité interservices, synergies inter-chantier, développement de filières et création d'emplois,...) : **La charte est une opportunité de développement économique local : création de nouvelles filières de gestion et traitement des déchets, EC et ESS**

→ Portage politique fort

**Q Bonjour Bravo à tous! Comment la charte sera communiquée, imposée, contrôlée? Cette dynamique est formidable, merci! Nous serons là pour soutenir tous ces projets**

R [10:19] Charte imposée, mais il faudra qu'elle soit suivie avec des spécifications dans les marchés pour qu'elle soit implémentée sur le terrain. Il est prévu de la formation sur les opérationnels des projets.

Au mois de juillet : élaboration d'un mode d'emploi de la charte pour l'intégrer dans les pièces des marchés.

**Q [11:21] Fabrice MONTEZIN - la charte est évidemment en ligne avec l'AGEC ? ou en "fait elle plus" ?**



GT # 5

ECONOMIE  
CIRCULAIRE

& BTP

**[11:23] CAUMARTIN Justine - La charte chantier devenant obligatoire car imposée par les MOA, quels seront nos points de "pression" (je n'aime pas ce terme) ou plutôt nos moyens de valorisation pour motiver les entreprises à la suivre?**

R : [11:23] Silvia Pelegri Métropole Nice - oui effectivement, le coordinateur charte chantier vert doit remplir la fiche de suivi avec les entreprises participant au chantier... Il doit également faire des bilans réguliers et un bilan de fin de chantier.

la charte sera obligatoire mais elle l'est déjà aujourd'hui mais pas appliquée pour autant...

[11:24] Silvia Pelegri Métropole Nice (Invité)- la charte rassemble les différents points qui doivent être pris en compte pour respecter la loi AGEC entre autres...Elle organise qui fait quoi...

[11:24] Silvia Pelegri Métropole Nice - la charte rassemble les différents points qui doivent être pris en compte pour respecter la loi AGEC entre autres...Elle organise qui fait quoi...

[11:26] Silvia Pelegri Métropole Nice - nous envisageons des moyens de contrainte comme des pénalités...





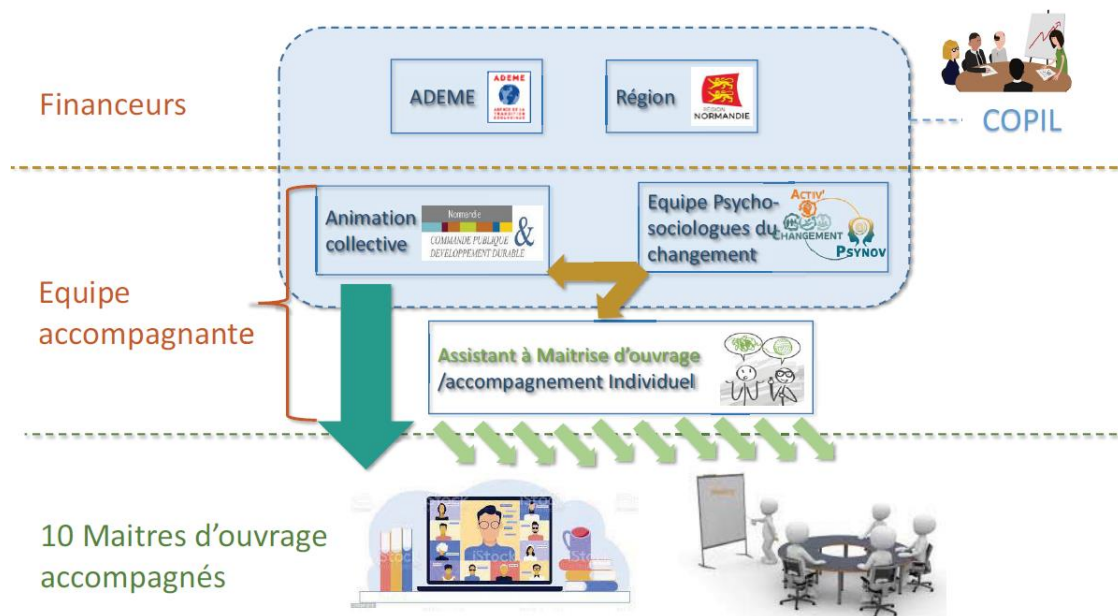
GT # 5

ECONOMIE  
CIRCULAIRE

& BTP

## PARTIE 2 : Autres démarches d'accompagnement de Maîtres d'Ouvrages en France

Économie circulaire et bâtiment : Comprendre et entreprendre : une opération collective sur mesure en Normandie - Région Normandie : Emmanuelle ONNO, Chloé SAINT MARTIN



**Q [11:39] Silvia Pelegri Métropole Nice - est-ce que plus hauts niveaux de décision des MO sont également pris en charge par l'équipe de psychologues ? Pour notre part, on constate une volonté de changement des chargés de projet mais un empêchement de ce faire par les contraintes financières et de temps imposées...Ce sont ces contraintes qu'il faut faire bouger...**

**R :** Oui tout à fait, le marché contractué va laisser la place à l'expérience, et pourra répondre à toute typologie de freins, et on imagine avec l'équipe constituée avec différentes compétences, il faudra prendre en compte toutes les contraintes. Les élus devront participer aux ateliers.

DEMOCLES accompagne 50 maîtres d'ouvrage pour une meilleure gestion et prévention des déchets de chantier du bâtiment - Démocles : Océane LE GENDRE



GT # 5

ECONOMIE  
CIRCULAIRE

& BTP

REX POUR UN LAURÉAT

epf ILE-DE-FRANCE

DEMOCLES Les clés de la démolition durable

ecosystem recycler c'est protéger

REPUBLIQUE FRANÇAISE

ADEME

SYNTHÈSE DE L'ANALYSE DES PRATIQUES



#### Politique globale

L'économie circulaire est une **démarche intégrée à la stratégie de l'établissement avec une gouvernance** dédiée, un **groupe de travail** sur le sujet depuis début 2020, des **retours d'expérience** Une **évaluation des pratiques** sur chantier grâce à un **suivi d'indicateurs pertinents**.



#### Préparation travaux

Les **diagnostics déchets** sont réalisés systématiquement et sont assez qualitatifs, mais certains éléments y sont aujourd'hui manquants ou à améliorer tels que la **hiérarchisation des modes de traitement**, l'identification des **filières** et les **taux de valorisation atteignables**.

Des CCTP qui intègrent des **clauses** exigeantes sur différents sujets : la qualité du SOGED, le suivi et traçabilité via un tableau dédié et le transport des déchets.

Les CCTP sont complétés par l'intégration de postes prévention et gestion des déchets **dans les pièces financières** et des **critères de sélection** dans les règlements de consultation.



29/06/2021

DEMOCLES - GT EC&BTP - Région Sud

9

REX POUR UN LAURÉAT

epf ILE-DE-FRANCE

DEMOCLES Les clés de la démolition durable

ecosystem recycler c'est protéger

REPUBLIQUE FRANÇAISE

ADEME

SYNTHÈSE DE L'ANALYSE DES PRATIQUES



#### Réalisation travaux

Les **missions du MOE** en lien avec la prévention ou la gestion des déchets sont **précisées dans les documents contractuels**, par étape du chantier. Les règlements de consultation pour la **sélection des MOE** contiennent un **critère** lié à la prévention et/ou à la gestion des déchets. En revanche, le marché de MOE ne contient **pas de moyens incitatifs** à une bonne gestion des déchets.



#### Suivi et contrôle

Le **taux de valorisation réalisé** est calculé en fin de chantier. Mais l'**analyse des écarts** entre le taux de valorisation objectif et celui réel n'est pas réalisé.



#### Traçabilité

Le **suivi des BSDA** est systématique mais celui des **BSD** est moins régulier. Le **récolement des déchets** est réalisé et effectué par le MOE. Cependant, le **tableau de suivi de la charte chantier** n'est pas complété correctement.



29/06/2021



10

**Q : [11:48] Edith Bruel (Invité)- Bonjour, quelle est la date d'entrée en vigueur du diagnostic PMD? 1er juillet 2021? pas de nouvelle du décret d'application ... merci**

R : Les deux décrets ont été publiés au Journal officiel ce 27 juin sont relatifs au diagnostic portant sur la gestion des produits, équipements, matériaux et des déchets issus de la démolition ou de la rénovation "significative" de bâtiments. Le premier définit les opérations concernées et détaille le contenu et la forme du diagnostic. Le second précise les compétences que doit posséder la personne physique ou morale chargée de réaliser ce diagnostic. Les dispositions prévues dans les deux décrets d'application devaient initialement entrer en vigueur le 1er juillet 2021. Mais le processus a pris du retard : alors que ces textes ont été mis en consultation à l'automne dernier avec une date limite de retour au 14 décembre, il a finalement fallu plus de six mois pour les finaliser. Leur date d'entrée en vigueur se trouve donc reportée au 1er janvier 2022.



## GT # 5

### ECONOMIE CIRCULAIRE

### & BTP

R : [11:51] Jérémie JOUBERT

<https://www.legifrance.gouv.fr/jorf/id/JORFTEXT000043704853>

(et les obligations de la MOA) : Et le second décret, sur les compétences des diagnostiqueurs

... <https://www.legifrance.gouv.fr/jorf/id/JORFTEXT000043704887>

[11:52] Océane LE GENDRE - Si vous souhaitez vous inscrire aux prochains "Mardis de DEMOCLES" : <https://democles.org/evenements/>

Projet LIFE « WASTE2BUILD » - Synéthic et Métropole de Toulouse : Patrick BERNARD

#### Objectifs du projet LIFE WASTE2BUILD

##### Objectif global du projet

L'objectif du projet LIFE WASTE2BUILD est de mettre en place un dispositif innovant d'optimisation des ressources et de valorisation des déchets du BTP du territoire métropolitain et régional.

##### OP1- Réduire de 20% l'impact du BTP dans la consommation de ressources et la production de déchets

Il s'agira de réduire le recours aux matières premières et les prélèvements sur les ressources naturelles dans les chantiers du BTP (par exemple, sous couche de voirie, placo plâtre, menuiserie bois...)

##### OP2- Structurer de la filière du BTP circulaire

Il s'agira d'informer, de sensibiliser, de former les acteurs de la construction pour permettre de faire évoluer les pratiques des différents corps de métiers du bâtiment.  
Une dynamique territoriale en économie circulaire sera créée pour collaborer avec les entreprises autour des flux de matières, la recherche sur le recyclage et le réemploi des matériaux issus de la déconstruction, normalisation sanitaire et technique du cadre de leur réutilisation.

##### OP3- Mettre en place des politiques d'achats plus circulaires

Il s'agira au début du projet d'intégrer systématiquement des critères d'économie circulaire dans les achats publics de travaux (déconstruction, construction, rénovation et d'aménagement) puis d'élargir cette démarche aux acheteurs privés. Cet objectif vise la création d'une dynamique systématique du recours à l'économie circulaire.

##### OP4 - Accompagner la montée en compétence de la filière du BTP circulaire

Il s'agira de répondre aux besoins des acheteurs publics et des acteurs du BTP par l'économie circulaire locale pour viser la création et la consolidation de nouvelles filières de réemploi et de recyclage de matériaux.

5

toulouse  
métropole

Montant du projet Life : 2,7 M€, dont 55 % de cofinancement européen ; 58 chantiers qui vont intégrer la dynamique.

**Q : [11:57] T.Trochon - Bonjour, y-a-t-il des retours d'expériences sur les aspects financiers de l'intégration de l'EC dans les projets ?**

R B. CHOLLEY : Seulement ponctuellement. Nous espérons pouvoir en présenter à l'issue de la démarche d'Accompagnement de nos 10 MOA en région Sud. Il y a aussi une étude en cours sur le comparatif de coûts orienté sur la gestion et le tri des déchets de chantier par la société Nomadeis, qui sera disponible et publique d'ici la fin de l'année. Egalement Revoir GT 4 intervention d'Eiffage, et Webinaire Democles par un REX de BOUYGUES.

R Patrick BERNARD : On décompose, deconstruit les éléments là où il y a des exutoires certains (par exemple démontage de 20 évier dont on est certains d'avoir un exutoire, pas les 200 existants, ce qui permet de limiter les surcoûts . Pour le Réemploi – déconstruction : il peut être de l'ordre de 10 à 15%. On laisse les entreprises sélectionner les ressources qui les intéressent. C'est du sur mesure et au cas par cas.

**[12:04] CAUMARTIN Justine - impressionnant. c'est bien cette dynamique. 2,7M€, je trouve cela peut finalement au regard de l'amplitude du projet.**



## GT # 5

### ECONOMIE CIRCULAIRE

### & BTP

[12:11] Julien Chauvel, Métropole Nice - quid de ce projet de cctp diag PMD par rapport aux outils fournis par Democles?

[12:14] A.BENYOUB Dir BAT 6Fours (Invité)\ Le diagnostic pmd permet de définir un T0 des matériaux à réutiliser , réemployer et / ou orienter vers exutoirs alors la plateforme democles donne un schéma sur l'economie locale en matière de matériaux de construction.

#### / ACTUALITE ET LIENS

- **Inscrivez vous dans la COMMUNAUTE Région Sud « Réseau des Acteurs du BTP / Déchets et Economie Circulaire sur le [réseau-prec.org](https://reseau-prec.org) : Les communautés du réseau PRECI, inscrivez-vous et participez aux sujets qui vous intéressent. ([reseau-prec.org](https://reseau-prec.org)).**

Le réseau PRECI est un portail informatif et participatif de l'Economie Circulaire en région SUD. Inscrivez-vous pour être informé des actualités régionales sur l'Economie Circulaire !

***Vous pourrez y trouver tous les Compte-rendus, supports et replay des GT #EC&BTP.***

- **PROCHAIN RDV : GT#6 EC&BTP** du mardi 29 juin de 9h30 à 12h30 - « Bilan et retours d'expériences de la « Démarche d'Accompagnement de 10 Maîtres d'Ouvrages volontaires, pour intégrer l'économie circulaire dans les marchés et opérations de travaux du BTP en Région Sud »

Inscription : [Cliquer ICI](#)

**PROCHAIN RDV**  
**# ACTEURS DU BTP**  
**Déchets & Economie Circulaire**

Bilan et retours d'expériences de la "Démarche d'accompagnement de 10 Maîtres d'Ouvrages volontaires pour intégrer l'économie circulaire dans les marchés et opérations de travaux en Région Sud (2020-2021)"

**GT#6**      **Mardi 9 novembre 2021**  
**>> 9h30 - 12h30**

- **REPLAY du WEBINAIRE du RARE coordonné par l'ORD&EC région Sud le 17 juin de 9h à 12 h : « Déchets du BTP, sortir de l'ombre, la montagne cachée » : Découvrez où en est l'observation des déchets du BTP en France et le retour d'expérience de la Région Sud, notamment comment un fournisseur de matériaux et prestataire de valorisation de déchets a pu bâtir sa stratégie régionale de développement en s'appuyant sur l'observation des déchets du BTP.**

**[\(Re\) Vivez le Webinaire du RARE Déchets du BTP, en replay](#)**

- **Inscription à la série de webinaires Les "Mardis de DEMOCLES" :** <https://democles.org/evenements/>